

สิทธิและสวัสดิการของพนักงานมหาวิทยาลัย

หัวหน้าโครงการวิจัย: จรัส ปันธิ

ผู้วิจัยร่วม: จุฬาลักษณ์ บุญชัย, บุญชุม เจริญประชา, พชรมณ ธัญชัย และมีธนา จุมปาทอง
สำนักงานสภาพัฒนาการ มหาวิทยาลัยเชียงใหม่

บทคัดย่อ

การวิจัยครั้งนี้มีวัตถุประสงค์เพื่อต้องการศึกษาความคิดเห็น ข้อเสนอแนะ ปัญหา และอุปสรรคเกี่ยวกับการจัดสิทธิและสวัสดิการของพนักงานมหาวิทยาลัยเชียงใหม่ ในด้านที่พักอาศัย สถานที่ออกกำลังกาย และกองทุน ประชากรที่ใช้ในการศึกษาในครั้งนี้ คือ กลุ่มตัวอย่างจากพนักงานมหาวิทยาลัยประจำ 400 คน เครื่องมือที่ใช้ในการเก็บรวบรวมข้อมูล คือ แบบสอบถาม สถิติที่ใช้ในการวิเคราะห์ข้อมูล ได้แก่ ร้อยละ ค่าเฉลี่ย และการทดสอบ Chi-Square ผลการวิจัยความพึงพอใจในสวัสดิการของมหาวิทยาลัยที่ได้ศึกษาจำนวน 3 ด้าน พบว่าความพึงพอใจที่มีค่าเฉลี่ยสูงสุด คือ ด้านกองทุน ส่วนด้านอื่น คือ ด้านที่พักอาศัย และด้านสถานที่ออกกำลังกายมีค่าเฉลี่ยอยู่ในระดับปานกลาง เนื่องจากที่พักอาศัยมีสภาพทรุดโทรม จำนวนที่พักไม่เพียงพอต่อความต้องการพักอาศัยของพนักงานมหาวิทยาลัย อุปกรณ์ออกกำลังกายไม่เพียงพอ และสถานที่ออกกำลังกายบางแห่งทรุดโทรม ดังนั้นความคิดเห็นเกี่ยวกับการพัฒนาที่พักอาศัย จึงพบว่าพนักงานมหาวิทยาลัยส่วนใหญ่จึงเห็นด้วยกับการสร้างที่พักอาศัยแบบอาคารชุด (คอนโดมิเนียม) ให้เข้าที่พักอาศัย 10-15 ปี แม้ว่าจะมีการเก็บค่าบริการในการพักอาศัยก็ยังคงมีความสนใจเข้าที่พักอาศัย ซึ่งการตัดสินใจเข้าพักนั้นจะขึ้นอยู่กับเงื่อนไขของด้านบริการ ประเภทที่พัก และสถานที่ตั้ง ดังนั้นทางมหาวิทยาลัยควรนำความคิดเห็นเหล่านี้ไปเป็นแนวทางในการพัฒนาสวัสดิการของมหาวิทยาลัยต่อไป

บทนำ

สืบเนื่องจากที่มหาวิทยาลัยเชียงใหม่ ได้มีการปรับเปลี่ยนองค์กรจากการเป็นหน่วยงานของราชการมาเป็นองค์กรในกำกับของรัฐ หรือที่เรียกกันวามหาวิทยาลัย

ในกำกับ ทั้งนี้ตั้งแต่ ปี 2551 เป็นต้นมานั้น บัดนี้ การบริหารงานของมหาวิทยาลัยเชียงใหม่ตามระบบใหม่ได้เข้าสู่ปีที่ 6 แล้ว โดยมหาวิทยาลัยได้มีความมุ่งมั่นและมีความพยายามที่จะพัฒนามหาวิทยาลัยในด้านต่าง ๆ ไปสู่การเป็นมหาวิทยาลัยชั้นนำ และมหาวิทยาลัยได้เล็งเห็นว่ากลไกที่สำคัญที่จะผลักดันให้มหาวิทยาลัยไปสู่เป้าหมายได้ ก็คือ “บุคลากร” ปัจจุบันมหาวิทยาลัยเชียงใหม่มีบุคลากรที่เป็นพนักงานมหาวิทยาลัยจำนวน 4,734 คน ประกอบด้วย ตำแหน่งต่างๆ คือ พนักงานมหาวิทยาลัยสายวิชาการ (ประเภทคณาจารย์ประจำ ได้แก่ อาจารย์ ผู้ช่วยศาสตราจารย์ รองศาสตราจารย์ ศาสตราจารย์ และประเภทนักวิจัย ได้แก่ นักวิจัยระดับต้น ระดับกลาง ระดับสูง ระดับเชี่ยวชาญพิเศษ) สายบริหารวิชาการ (อธิการบดี รองอธิการบดี ผู้ช่วยอธิการบดี หัวหน้าส่วนงาน และรองหัวหน้าส่วนงาน ผู้ช่วยคณบดี) และสายปฏิบัติการ (กลุ่มบริหารจัดการ ได้แก่ ผู้บริหารระดับต้น ระดับกลาง และระดับสูง กลุ่มปฏิบัติการ วิชาชีพ กลุ่มบริการ) (มหาวิทยาลัยเชียงใหม่, 2553) ซึ่งในแต่ละตำแหน่งจะมีบทบาทหน้าที่ที่แตกต่างกัน และสิทธิและสวัสดิการที่มหาวิทยาลัยได้จัดสรรให้ นั้น เป็นสิ่งที่มหาวิทยาลัยได้เล็งเห็นแล้วว่าเป็นสิ่งสำคัญ เป็นปัจจัยพื้นฐานในการที่จะพัฒนาคุณภาพชีวิตและพัฒนาคุณภาพงาน ตลอดจนยังเป็นการสร้างขวัญกำลังใจให้กับบุคลากรอีกด้วย ปัจจุบันมหาวิทยาลัยเชียงใหม่มีสิทธิและสวัสดิการทั้งหมด 21 สิทธิ ได้แก่ เครื่องราชอิสริยาภรณ์ สิทธิในการลา ค่ารักษาพยาบาล ค่าเล่าเรียนบุตร ค่าเช่าบ้าน ค่าสงเคราะห์ศพ ค่าตรวจสุขภาพประจำปี กองทุนบำเหน็จบำนาญข้าราชการ (กบข.) บำเหน็จบำนาญข้าราชการ กองทุนสำรองเลี้ยงชีพสำหรับลูกจ้างประจำ (กสจ.) กองทุนประกันสังคม กองทุนสำรองเลี้ยงชีพมหาวิทยาลัยเชียงใหม่ กองทุนสวัสดิการพนักงานมหาวิทยาลัยเชียงใหม่ กองทุนสวัสดิการ

มหาวิทยาลัยเชียงใหม่ เงินชดเชยกรณีออกจากงาน เงินสะสม/สมทบ พนักงานมหาวิทยาลัย สวัสดิการที่พักอาศัยมหาวิทยาลัยเชียงใหม่ สวัสดิการเงินกู้เพื่อที่อยู่อาศัย สหกรณ์ออมทรัพย์มหาวิทยาลัยเชียงใหม่ จำกัด สโมสรข้าราชการมหาวิทยาลัยเชียงใหม่ สิทธิและสวัสดิการอื่นๆ (วิม อินตะแก้ว, 2557)

สำนักงานสภาพนักงานมหาวิทยาลัยเชียงใหม่ เป็นหน่วยงานที่สนับสนุนการดำเนินงานของคณะกรรมการสภาพนักงานมหาวิทยาลัยเชียงใหม่ ในฐานะที่มีบทบาทหน้าที่ในการให้ข้อเสนอแนะแก่ผู้บริหารมหาวิทยาลัย และเสริมสร้างความสัมพันธ์อันดีระหว่างมหาวิทยาลัยและระหว่างพนักงานมหาวิทยาลัยด้วยกัน จากการเก็บข้อมูลการในการมาติดต่อกับสำนักงานสภาพนักงานของบุคลากรมหาวิทยาลัยเชียงใหม่ พบว่าบุคลากรส่วนใหญ่ของมหาวิทยาลัยเชียงใหม่เข้ามาติดต่อเรื่องที่พักอาศัย กิฬา และกองทุน เพื่อเป็นข้อมูลประกอบการพิจารณาสิทธิและสวัสดิการของพนักงานมหาวิทยาลัย ดังนั้นมหาวิทยาลัยควรที่จะได้รับทราบความคิดเห็นเกี่ยวกับสิทธิและสวัสดิการที่มหาวิทยาลัยได้จัดให้กับบุคลากรของมหาวิทยาลัย โดยเฉพาะพนักงานมหาวิทยาลัย ซึ่งต่อไปในอนาคตจะเป็นบุคลากรส่วนใหญ่ของมหาวิทยาลัย ว่าปัจจุบันมหาวิทยาลัยได้มีการจัดสิทธิและสวัสดิการที่สำคัญ ๆ ให้กับพนักงานมหาวิทยาลัยได้เหมาะสมมากน้อยเพียงใด หรือ ต้องการให้มหาวิทยาลัยมีการแก้ไข เพิ่มเติม ในการจัดสวัสดิการอย่างไรบ้าง

ดังนั้น สำนักงานสภาพนักงานจึงเห็นความสำคัญของการเก็บข้อมูล เพื่อนำมาวิเคราะห์ข้อมูลอย่างถูกต้อง และนำเสนอแก่คณะกรรมการสภาพนักงานและผู้บริหารมหาวิทยาลัยในลำดับต่อไป จึงได้ศึกษาความคิดเห็นเกี่ยวกับการจัดสิทธิและสวัสดิการของพนักงานมหาวิทยาลัยเชียงใหม่ ในด้านที่พักอาศัย สถานที่ออกกำลังกาย และกองทุน ตลอดจนปัญหาอุปสรรคและข้อเสนอแนะ

วัตถุประสงค์ของการวิจัย

1. เพื่อต้องการศึกษาความคิดเห็นเกี่ยวกับการจัดสิทธิและสวัสดิการของพนักงานมหาวิทยาลัยเชียงใหม่

ในด้านที่พักอาศัย สถานที่ออกกำลังกาย และกองทุน

2. เพื่อต้องการศึกษาปัญหา อุปสรรค และข้อเสนอแนะเกี่ยวกับการจัดสิทธิและสวัสดิการของพนักงานมหาวิทยาลัยเชียงใหม่ ในด้านที่พักอาศัย สถานที่ออกกำลังกาย และกองทุน

วิธีดำเนินการวิจัย

1. ขอบเขตของการวิจัย

การศึกษารครั้งนี้เป็นงานวิจัยเชิงพรรณนา จากกลุ่มตัวอย่างพนักงานมหาวิทยาลัยเชียงใหม่ จำนวน 400 คน จากแผนการสุ่มอย่างง่าย (Simple Random Sampling)

2. เครื่องมือที่ใช้ในการเก็บรวบรวมข้อมูล

เครื่องมือที่ใช้ในศึกษารครั้งนี้ เป็นแบบสอบถาม โดยแบบสอบถามนี้ แบ่งออกเป็น 3 ส่วน คือ

ส่วนที่ 1 ข้อมูลทั่วไปของผู้ตอบแบบสอบถาม ได้แก่ เพศ อายุ สถานภาพ ตำแหน่ง และที่พักอาศัยในปัจจุบัน

ส่วนที่ 2 สอบถามความคิดเห็นของพนักงานมหาวิทยาลัยเชียงใหม่ ต่อการจัดสิทธิและสวัสดิการของมหาวิทยาลัยเชียงใหม่ ในด้านที่พักอาศัย สถานที่ออกกำลังกาย และกองทุน ระดับความพึงพอใจมากที่สุดไปจนถึงระดับความพึงพอใจน้อยที่สุด ดังนี้

ระดับความต้องการหรือพึงพอใจน้อยที่สุด ให้น้ำหนักคะแนน 1 คะแนน

ระดับความต้องการหรือพึงพอใจน้อยให้น้ำหนักคะแนน 2 คะแนน

ระดับความต้องการหรือพึงพอใจปานกลางให้น้ำหนักคะแนน 3 คะแนน

ระดับความต้องการหรือพึงพอใจมาก ให้น้ำหนักคะแนน 4 คะแนน

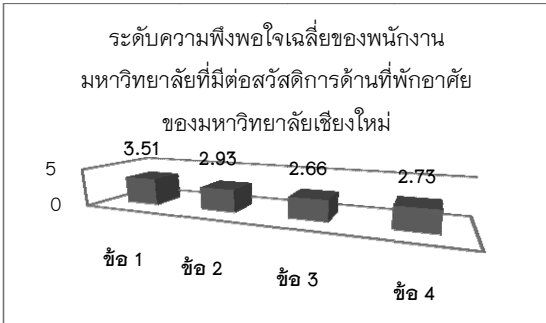
ระดับความต้องการหรือพึงพอใจมากที่สุด ให้น้ำหนักคะแนน 5 คะแนน

ส่วนที่ 3 สอบถามปัญหา อุปสรรค และข้อเสนอแนะเกี่ยวกับการจัดสิทธิและสวัสดิการของพนักงานมหาวิทยาลัยเชียงใหม่ ในด้านที่พักอาศัย สถานที่ออกกำลังกายและกองทุน

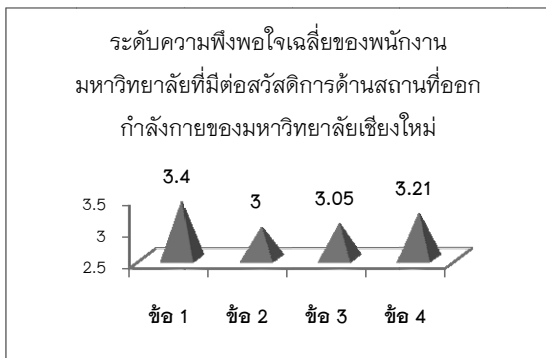
3. การวิเคราะห์ข้อมูล

ข้อมูลที่ได้จากการรวบรวมเป็นข้อมูลเชิงปริมาณและเชิงคุณภาพ ใช้สถิติเชิงพรรณนาในการวิเคราะห์ข้อมูล ได้แก่ กราฟ ค่าเฉลี่ย ร้อยละ และส่วนเบี่ยงเบนมาตรฐาน

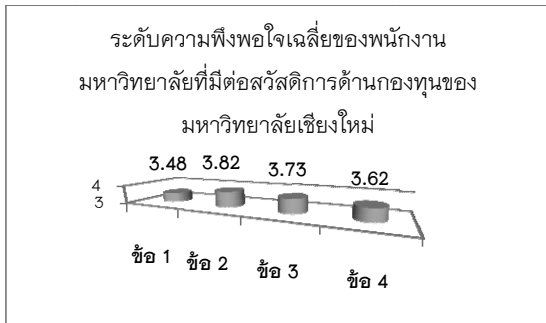
ด้านที่พักอาศัย



ด้านสถานที่ออกกำลังกาย



ด้านกองทุน



ผลการวิจัย

ผลการศึกษาพบว่า พนักงานมหาวิทยาลัยมีความคิดเห็นเกี่ยวกับสิทธิและสวัสดิการ ในด้านที่พักอาศัย สถานที่ออกกำลังกาย และกองทุน ดังนี้

- ข้อ 1. สภาพแวดล้อมบริเวณรอบๆ ที่พักอาศัยมีความสงบ ร่มรื่น มีระดับความพึงพอใจ 3.51
- ข้อ 2. สาธารณูปโภคและที่จอดรถภายในที่พักมีความเหมาะสม มีระดับความพึงพอใจ 2.93
- ข้อ 3. ลักษณะสภาพอาคารที่พักอาศัยสวยงามและน่าอยู่ มีระดับความพึงพอใจ 2.66
- ข้อ 4. การจัดสรรที่พักอาศัยมีความเหมาะสม มีระดับความพึงพอใจ 2.73

- ข้อ 1. สถานที่เล่นกีฬาหรือออกกำลังกายบริเวณมหาวิทยาลัย มีระดับความพึงพอใจ 3.4
- ข้อ 2. อุปกรณ์สำหรับเล่นกีฬาหรือออกกำลังกายมีเพียงพอ มีระดับความพึงพอใจ 3
- ข้อ 3. อุปกรณ์สำหรับเล่นกีฬาหรือออกกำลังกายมีความเหมาะสม มีระดับความพึงพอใจ 3.05
- ข้อ 4. บริเวณสถานที่ออกกำลังกายสว่างและปลอดภัย มีระดับความพึงพอใจ 3.21

- ข้อ 1. เงินช่วยเหลือจ่ายไม่เกิน 10 เท่าของเงินเดือน ฌวันออกจากงาน มีระดับความพึงพอใจ 3.48
- ข้อ 2. การจัดตั้งกองทุนสำรองเลี้ยงชีพมหาวิทยาลัยเชียงใหม่ (กข.มช.) มีระดับความพึงพอใจ 3.82
- ข้อ 3. การหักเงินสะสม 5% ของเงินเดือนฝากเข้า กข.มช. (พนักงานฯ กลุ่ม A B C D E และ F) มีระดับความพึงพอใจ 3.73
- ข้อ 4. การหักเงินสะสม 4% ของเงินเดือน ฝากเข้าเงินสะสมของพนักงานมหาวิทยาลัย (เฉพาะพนักงานฯ กลุ่ม D E F และพนักงานชั่วคราว) มีระดับความพึงพอใจ 3.62

สรุปผลการศึกษาวิจัย

ความคิดเห็นเกี่ยวกับการจัดสิทธิและสวัสดิการของพนักงานมหาวิทยาลัยเชียงใหม่ ในด้านที่พักอาศัย สถานที่ออกกำลังกาย และกองทุน ดังนี้

1. ด้านที่พักอาศัย

(1) สภาพแวดล้อมบริเวณรอบๆ ที่พักอาศัย มีความสงบร่มรื่น **ระดับมาก**

(2) สาธารณูปโภคและที่จอดรถภายในที่พักมีความเหมาะสม **ระดับปานกลาง**

(3) ลักษณะสภาพอาคารที่พักอาศัย สวยงามและน่าอยู่ **ระดับปานกลาง**

(4) การจัดสรรที่พักอาศัยมีความเหมาะสม **ระดับปานกลาง**

2. ด้านสถานที่ออกกำลังกาย

(1) สถานที่เล่นกีฬาหรือออกกำลังกายบริเวณมหาวิทยาลัย **ระดับปานกลาง**

(2) อุปกรณ์สำหรับเล่นกีฬาหรือออกกำลังกายมีเพียงพอ **ระดับปานกลาง**

(3) อุปกรณ์สำหรับเล่นกีฬาหรือออกกำลังกายมีความเหมาะสม **ระดับปานกลาง**

(4) บริเวณสถานที่ออกกำลังกายสว่างและปลอดภัย **ระดับปานกลาง**

3. ด้านกองทุน

(1) เงินช่วยเหลือจ่ายไม่เกิน 10 เท่าของเงินเดือน ณ วันออกจากงาน **ระดับมาก**

(2) การจัดตั้งกองทุนสำรองเลี้ยงชีพมหาวิทยาลัยเชียงใหม่ (กข.มช.) **ระดับมาก**

(3) การหักเงินสะสม 5% ของเงินเดือนฝากเข้า กข.มช. (พนักงานฯ กลุ่ม A B C D E และ F) **ระดับมาก**

(4) การหักเงินสะสม 4% ของเงินเดือน ฝากเข้าเงินสะสมของพนักงานมหาวิทยาลัย (เฉพาะพนักงานฯ กลุ่ม D E F) **ระดับมาก**

เมื่อพิจารณาคะแนนเฉลี่ยที่ต่ำกว่า 3.00 ซึ่งถือว่าควรที่จะได้รับการปรับปรุงนั้น พบว่ามีทั้งหมด 3 ข้อ ที่มีคะแนนเฉลี่ยต่ำกว่า 3.00 ซึ่งอยู่ในสวัสดิการที่พักอาศัย โดย

เรียงจากคะแนนเฉลี่ยจากน้อยสุดไปมากที่สุด ดังนี้

(1) ลักษณะสภาพอาคารที่พักอาศัยสวยงามและน่าอยู่การจัดสรรที่พักอาศัยมีความเหมาะสม

(2) สาธารณูปโภคและที่จอดรถภายในที่พักมีความเหมาะสม

(3) ข้อเสนอแนะเกี่ยวกับการจัดสิทธิและสวัสดิการของพนักงานมหาวิทยาลัยเชียงใหม่ ในด้านที่พักอาศัย สถานที่ออกกำลังกาย ดังนี้

1. ด้านที่พักอาศัย

แนวทางการพัฒนาสวัสดิการที่พักอาศัย ซึ่งประกอบไปด้วย ประเภทที่พักอาศัย การเรียกเก็บค่าบำรุงความคิดเห็นในการสร้างที่พักอาศัย และรถบริการรับส่งจากที่พักไปทำงานนั้น พบว่าส่วนมากอยากให้มีการสร้างที่พักอาศัยเป็นแบบอาคารชุด (คอนโดมิเนียม) ซึ่งเป็นการจัดสรรที่ดินได้อย่างมีคุณภาพ แต่จะมีผลเสียเรื่องการบดบังทัศนียภาพและค่าใช้จ่ายจำนวนมากในการก่อสร้าง ช่วงระยะเวลาการพักอาศัยในที่พัก 10-15 ปี ซึ่งเป็นไปตามประกาศมหาวิทยาลัยเชียงใหม่ เรื่อง การบริการที่พักมหาวิทยาลัยเชียงใหม่ พ.ศ. 2553 พนักงานมหาวิทยาลัยเห็นด้วยกับการสร้างที่พักอาศัย และการมีรถบริการรับส่งจากที่พักอาศัยของมหาวิทยาลัยมายังที่ทำงาน หากเก็บค่าบำรุงที่พักส่วนมากจะยังไม่ตัดสินใจเข้าพักในทันทีแต่ขอดูเงื่อนไขของที่พักอาศัยก่อน สำหรับพื้นที่ในการสร้างที่พักอาศัยที่อยากให้มหาวิทยาลัยสร้างในพื้นที่ ดังนี้

(1) สถานีเกษตรตรงข้ามหอประชุมมหาวิทยาลัยเชียงใหม่

(2) ไร่แม่เหิยะ

(3) หมู่บ้านอ่างแก้ว

(2) หมู่บ้านฝายหิน

2. ด้านสถานที่ออกกำลังกาย

แนวทางการพัฒนาสถานที่ออกกำลังกายมหาวิทยาลัยดำเนินการปรับปรุงสถานที่ออกกำลังกายที่ควรปรับปรุงมากที่สุด 5 อันดับแรก ได้แก่

(1) สระว่ายน้ำน้ำจืด

(2) โรงยิมเนเซียม

(3) สนามกีฬาากลาง

- (4) ลานอเนกประสงค์
- (5) อาคารพลศึกษา 1

ข้อเสนอแนะ

ข้อเสนอแนะสำหรับมหาวิทยาลัย

สวัสดิการถือได้ว่าเป็นเรื่องที่สำคัญต่อพนักงานทุกองค์กร สามารถจูงใจให้บุคคลเข้ามาทำงานกับองค์กรมากขึ้น ปัจจุบันมหาวิทยาลัยส่วนใหญ่ได้มีการปรับเปลี่ยนองค์กรจากการเป็นหน่วยงานของราชการ มาเป็นองค์กรในกำกับของรัฐ หรือที่เรียกกันว่ามหาวิทยาลัยในกำกับ นั้นมหาวิทยาลัยควรมีนโยบายและแนวทางการพัฒนาสวัสดิการต่างๆ ของมหาวิทยาลัย รวมถึงสวัสดิการที่พนักงานอาศัย เนื่องจากที่พำนักเป็นสิ่งสำคัญตลอดจนเป็นปัจจัยพื้นฐานในการดำรงชีวิตของมนุษย์ และการที่มหาวิทยาลัยมีการพัฒนาสวัสดิการอย่างสม่าเสมอนั้นถือเป็นการสร้างขวัญกำลังใจให้กับพนักงานมหาวิทยาลัย ซึ่งต่อไปในอนาคตจะเป็นบุคลากรส่วนใหญ่ของมหาวิทยาลัย และเป็นการจูงใจบุคคลภายนอกที่มีความรู้ความสามารถและเป็นคนภูมิปัญญาต่างถิ่นอยากเข้ามาทำงานในมหาวิทยาลัยเพิ่มมากขึ้น

ข้อเสนอแนะสำหรับการศึกษาคั้งต่อไป

การศึกษาเรื่องสิทธิและสวัสดิการในครั้งต่อไปควรทำการศึกษาสวัสดิการในแต่ละเรื่อง เพื่อเป็นการเจาะลึกในรายละเอียดของสวัสดิการเรื่องนั้นๆ โดยอาจมีการศึกษาเปรียบเทียบสวัสดิการของมหาวิทยาลัยกับสวัสดิการของมหาวิทยาลัยรัฐอื่นๆ

เอกสารอ้างอิง

1. มหาวิทยาลัยเชียงใหม่. (2553). “ข้อบังคับมหาวิทยาลัยเชียงใหม่ ว่าด้วย การบริหารงานบุคคล พ.ศ. 2553”. ประกาศ ณ วันที่ 24 กันยายน พ.ศ. 2553
2. วิม อินตะแก้ว. (2557). คู่มือปฏิบัติงาน เรื่อง สิทธิและสวัสดิการของผู้ปฏิบัติงานมหาวิทยาลัยเชียงใหม่. งานกองทุนและสวัสดิการ กองบริหารงานบุคคล สำนักงานมหาวิทยาลัย มหาวิทยาลัยเชียงใหม่.