

การวิเคราะห์บทความตีพิมพ์ในวารสารวิชาการระดับนานาชาติ ในฐานข้อมูล Scopus จากโครงการวิจัยที่ได้รับทุนเงินรายได้มหาวิทยาลัยมหิดล ประเภท ทุนสนับสนุนนักวิจัยหลังปริญญาเอก ปีงบประมาณ 2561 - 2565

Analysis of works published in international journals in the Scopus
database from a research project that received funding from Mahidol
University type of Postdoctoral Fellowship, fiscal year 2018 - 2022

ธนภัทร เลิศมงคลอักษร^{1*}
Thanapat Lertmongkolaksorn^{1*}

บทคัดย่อ

การศึกษานี้มีวัตถุประสงค์เพื่อวิเคราะห์บทความตีพิมพ์ในวารสารวิชาการระดับนานาชาติ ในฐานข้อมูล Scopus จากโครงการวิจัยที่ได้รับทุนเงินรายได้มหาวิทยาลัยมหิดล ประเภท ทุนสนับสนุนนักวิจัยหลังปริญญาเอก ปีงบประมาณ 2561 - 2565 การศึกษาในครั้งนี้ใช้วิธีวิจัยเชิงปริมาณ โดยใช้วิธีการสืบค้นและเก็บรวบรวมจำนวนบทความตีพิมพ์ที่ได้รับการตีพิมพ์ในระดับนานาชาติ โดยมีนักวิจัยหลังปริญญาเอกเป็นผู้ประพันธ์ชื่อแรก (First author) สถิติที่ใช้ในการวิเคราะห์ข้อมูลใช้สถิติพรรณนา คือ ค่าความถี่ ค่าร้อยละ ผลการศึกษา พบว่า มหาวิทยาลัยมหิดลมีจำนวนบทความตีพิมพ์ระดับนานาชาติในฐานข้อมูล Scopus ระหว่าง พ.ศ. 2561 - 2565 จำนวนทั้งสิ้น 66 บทความ โดยมีผลงานตีพิมพ์สูงสุดในปีงบประมาณ 2561 (ร้อยละ 133.33) รองลงมาปีงบประมาณ 2562 (ร้อยละ 84.62) และในปีงบประมาณ 2563 - 2565 อาจเป็นผลมาจากการตีพิมพ์บทความวิจัยจะเกิดหลังจากสิ้นสุดการรับทุนแล้วประมาณ 1 - 2 ปี จากผลการวิจัยในข้อ 1.5 จึงคาดว่าในอนาคตปีงบประมาณ 2563 - 2565 จะมีบทความตีพิมพ์เพิ่มขึ้น รวมถึงบทความตีพิมพ์อาจไม่เป็นไปตามที่คาด โดยอาจมีปัจจัยในหลายด้าน ผลการศึกษาในครั้งนี้ นำมาสู่การปรับปรุงและพัฒนาแนวทางการบริหารงานวิจัย คือ มหาวิทยาลัยควรส่งเสริมและกระตุ้นให้นักวิจัยสามารถสร้างผลงานวิจัยให้เพิ่มมากขึ้น เพื่อให้สอดคล้องกับยุทธศาสตร์ของมหาวิทยาลัยและยุทธศาสตร์ประเทศ รวมทั้งการส่งเสริมกำลังคนที่จะมาช่วยในการพัฒนางานวิจัยและบทความตีพิมพ์ ข้อเสนอแนะประการสุดท้าย คือ การส่งเสริมให้นักวิจัยมีทัศนคติที่ดีต่อการทำวิจัยและสร้างผลงานการตีพิมพ์ระดับนานาชาติ มีความภาคภูมิใจต่อมหาวิทยาลัยรวมถึงความก้าวหน้าในอาชีพ และได้รับการยอมรับในวงการวิชาการ

คำสำคัญ: ฐานข้อมูล Scopus นักวิจัยหลังปริญญาเอก การวิเคราะห์ข้อมูล บทความตีพิมพ์ระดับนานาชาติ มหาวิทยาลัยมหิดล

Abstract

This study aims to analyze articles published in international journals indexed in the Scopus database, stemming from research projects funded by the Mahidol University post-doctoral research grant during the fiscal years 2018-2022. Employing a quantitative research method, the study utilized data retrieval and compilation techniques, focusing on articles where the first authors were post-doctoral researchers. Statistical analyses, including frequency and percentage calculations, were conducted on the data. The study revealed that Mahidol University produced a total of 66 internationally published articles in the Scopus database between 2018 and 2022. The highest number of publications was in fiscal year 2018 (133.33%),

¹ สำนักงานอธิการบดี มหาวิทยาลัยมหิดล นครปฐม 73170

¹ Office of the President, Mahidol University, Nakhon Pathom, 73170

*Corresponding author: e-mail: Thanapat.ler@mahidol.edu

Received: October 30, 2023, Accepted: December 14, 2023, Published: July 16, 2024



followed by 2019 (84.62%). This suggests that the publication of research articles often occurs 1-2 years after the end of the funding period, as noted in section 1.5. It is anticipated that the number of publications will increase in the fiscal years 2023-2025. However, publication outcomes may not always align with expectations due to various factors. The findings from this study lead to several recommendations for enhancing research management strategies. Mahidol University should promote and encourage researchers to produce more research outcomes that align with both the university's and the country's strategic goals. Additionally, efforts should be made to enhance the research capacity of individuals to contribute to research development and international publications. Lastly, fostering a positive research attitude, pride in the university, and professional advancement in the academic field is highly recommended.

Keywords: Scopus database, postdoctoral fellowship, data analyzing, international publication, Mahidol University

บทนำ

มหาวิทยาลัยมหิดลได้กำหนดแผนยุทธศาสตร์ พ.ศ. 2567-2570 มียุทธศาสตร์ 4 ยุทธศาสตร์ คือ ยุทธศาสตร์ที่ 1 การวิจัยและนวัตกรรมเพื่อมุ่งสู่ระดับสากล (Global Research and Innovation) ยุทธศาสตร์ที่ 2 การศึกษาเพื่อมุ่งผลสัมฤทธิ์ตามมาตรฐานสากล (Academic and Entrepreneurial Education) ยุทธศาสตร์ที่ 3 การขับเคลื่อนนโยบายสาธารณะ และสร้างความเป็นเลิศด้านบริการวิชาการ (Policy Advocacy and Leaders in Professional / Academic Services) และยุทธศาสตร์ที่ 4 การบริหารจัดการเพื่อความพอเพียงและองค์กรที่ยั่งยืน (Management for Self-Sufficiency and Sustainable Organization) โดยที่ยุทธศาสตร์ที่ 1 มุ่งเน้นงานวิจัยและนวัตกรรม มีเป้าประสงค์ คือ การผลิตงานวิจัยและนวัตกรรมระดับโลก (World Class Research & Creative Innovation) และมีวัตถุประสงค์เชิงกลยุทธ์ ได้แก่ 1) เพื่อสร้างงานวิจัยคุณภาพสูงให้เพิ่มขึ้นอย่างรวดเร็ว (SG1) 2) เพื่อพัฒนาระบบการบริหารจัดการที่สนับสนุนงานวิจัยให้มีประสิทธิภาพและประสิทธิผล (SG2) และ 3) เพื่อสร้างแหล่งรวมการผลิตผลงานวิจัยเชิงนวัตกรรม (SG3) ทั้งนี้ เพื่อให้บรรลุเป้าประสงค์และวัตถุประสงค์ตามแผนยุทธศาสตร์มหาวิทยาลัยมหิดลได้กำหนด กลยุทธ์ในการทำงาน คือ 1) สร้างกลุ่มวิจัยหลายรุ่นและสหสาขา ด้วยการปรับการบริหารจัดการทรัพยากรบุคคลและการตั้งกองทุนสนับสนุน (SI1) 2) สนับสนุนการเชื่อมต่อทั่วโลก (Global Connectivity) ด้วยการสร้างความร่วมมือวิจัยกับสถาบันโครงการวิจัยระดับนานาชาติแบบสหสถาบันที่มีผลกระทบระดับโลก (Global Impact) (SI2) 3) สร้างระบบสนับสนุนการวิจัยที่ครบวงจรจากต้นน้ำถึงปลายน้ำ ด้วยการวิจัยแบบ demand-driven และผลักดันให้เกิดการวิจัยที่ใหม่ผลลัพธ์ที่งานวิจัยที่มีผลกระทบต่อโลกและสังคม (global and social impact) สามารถนำไปใช้ประโยชน์ในสังคมและเชิงพาณิชย์ (SI3) 4) สร้างระบบนิเวศการวิจัยและนวัตกรรม โดยจัดหาพื้นที่รวมศูนย์วิจัยและนวัตกรรมที่ประกอบด้วย Open (multidisciplinary) lab, Technology transfer office, Co-working Space, Business, Co-Product Design, Design Thinking เพื่อเป็น ที่ จัด กิจกรรม สร้างบรรยากาศการสร้างร่วมมือกับภาครัฐและเอกชน (SI4) และ 5) เพิ่มจำนวนนักวิจัยสำเร็จรูปอย่างรวดเร็ว (SI5) (มหาวิทยาลัยมหิดล, 2566)

งานวิจัยเป็นหนึ่งในภารกิจที่สำคัญที่บุคลากรสายวิชาการในมหาวิทยาลัยจะต้องให้ความสำคัญเพราะนอกจากมีพันธกิจด้านการสอนเพื่อผลิตบัณฑิตให้เป็นคนดีในสังคม บุคลากรสายวิชาการจะต้องสร้างผลงานทางวิชาการ ซึ่งจะเป็นส่วนที่ขยายองค์ความรู้ที่มีอยู่ในปัจจุบันให้เพิ่มพูนมากขึ้น (นภดล, 2545) ผลงานวิชาการที่ดีพิมพ์ในวารสารวิชาการระดับนานาชาติถือว่าเป็นผลผลิตขั้นเลิศในระดับสากล ซึ่งวารสารวิชาการที่ปรากฏในฐานข้อมูลสากล เช่น ฐานข้อมูล Scopus หรือฐานข้อมูลอื่น ๆ ที่เป็นที่ยอมรับคณะกรรมการข้าราชการพลเรือนในสถาบันอุดมศึกษา (ก.พ.อ.) ได้ประกาศใช้เป็นหลักเกณฑ์การพิจารณาการขอเลื่อนวิทยฐานะข้าราชการ พ.ศ. 2563 โดยประกาศในราชกิจจานุเบกษา ฉบับที่ 23 มิถุนายน 2563 เล่ม 137 ตอนพิเศษ 147 ง. ซึ่งมีผลบังคับใช้ตั้งแต่วันที่ 28 พฤษภาคม 2563 เป็นต้นไป (ราชกิจจานุเบกษา, 2563)

การวิเคราะห์ผลงานตีพิมพ์ที่ปรากฏในฐานข้อมูลนานาชาติที่เป็นที่ยอมรับสามารถนำไปใช้เพื่อกำหนดนโยบายและการส่งเสริม สนับสนุนทิศทางการขับเคลื่อนงานวิจัยของมหาวิทยาลัยได้ (โกสินธุ์ และกิตติพร, 2564) ซึ่งชี้ให้เห็นว่าการมีระบบกลไกการส่งเสริมสนับสนุนให้คณาจารย์ตีพิมพ์ผลงานเผยแพร่ตามแผนยุทธศาสตร์ของหน่วยงานทำให้ผลลัพธ์การตีพิมพ์มีจำนวนเพิ่มขึ้นอย่างก้าวกระโดด (ศรีสุตา และวรรณ, 2564) นอกจากนี้ยังได้สะท้อนให้เห็นว่าการตีพิมพ์ผลงานวิชาการในวารสารระดับนานาชาตินอกจากเป็นการทำงานเพื่อตอบโจทย์ด้านยุทธศาสตร์ของมหาวิทยาลัยแล้ว ยังเป็นการเผยแพร่ผลงานของนักวิจัยเพื่อสร้างชื่อเสียงและการยอมรับในวงการวิชาการในระดับนานาชาติอีกด้วย (ปฤษฎิ์, 2559) ทั้งนี้ค่าธรรมเนียมการตีพิมพ์และความหลากหลายของสาขาที่วารสารเปิดรับบทความเป็นปัจจัยที่สำคัญต่อการเลือกวารสารในการตีพิมพ์เผยแพร่ผลงาน (ศิริ, 2563)

บทความนี้จัดทำขึ้นเพื่อเป็นข้อมูลในการติดตามผลงานของอาจารย์ และนักวิจัยหลังปริญญาเอกที่ได้รับการสนับสนุนทุน ซึ่งเป็นส่วนสำคัญในการกำหนดทิศทาง และการปรับปรุงการสนับสนุนทุนสนับสนุนนักวิจัยหลังปริญญาเอก รวมถึงทุนในประเภทอื่น ๆ ในอนาคต โดยกองบริหารงานวิจัย มหาวิทยาลัยมหิดล มีพันธกิจและภารกิจที่สอดคล้องกับมหาวิทยาลัย คือ “ส่งเสริม และสนับสนุนงานวิจัยและนวัตกรรมของมหาวิทยาลัยมหิดล ด้วยมาตรฐาน และคุณภาพระดับสากล เพื่อผลักดันมหาวิทยาลัยไปสู่มหาวิทยาลัยระดับโลก ภายในปี พ.ศ. 2573” (กองบริหารงานวิจัย, 2559) โดยกองบริหารงานวิจัยมีการส่งเสริม และสนับสนุนงานวิจัยที่สำคัญ คือ การให้ทุนสนับสนุนการวิจัย คือ ทุนรายได้มหาวิทยาลัย เช่น ทุนสนับสนุนนักวิจัยหลังปริญญาเอก ซึ่งทุนสนับสนุนนักวิจัยหลังปริญญาเอก เป็นทุนที่สำคัญอีกทุนหนึ่งในการส่งเสริมและสนับสนุนในการทำวิจัย โดยมีหลักเกณฑ์โดยผู้รับทุนต้องเป็นบุคคลที่สำเร็จการศึกษาระดับปริญญาเอกเรียบร้อยแล้ว และสามารถรับทุนได้ครั้งละ 1 ทุนเท่านั้น ซึ่งเป็นการสนับสนุนบุคลากรที่มีความรู้ ความสามารถเฉพาะสาขาในการทำวิจัย ซึ่งระหว่างการรับทุนต้องผลิตผลงานวิจัยตีพิมพ์ในวารสารวิชาการระดับนานาชาติอย่างน้อยปีละ 1 เรื่อง โดยนักวิจัยหลังปริญญาเอกเป็นชื่อแรกของงานวิจัย (ประกาศทุนสนับสนุนนักวิจัยหลังปริญญาเอก, 2562) ซึ่งบทความตีพิมพ์อาจจะอยู่ในระดับ TOP 10% = top 10% position of Q1 (อยู่ระหว่าง 1% -10% ของ Q1), Q1 = top position (highest 25% of data) เป็นกลุ่มวารสารที่ดีที่สุดในสาขานี้, Q2 = middle-high position (อยู่ระหว่าง top 50% และ top 25%), Q3 = middle-low position (อยู่ระหว่าง top 75% และ top 50%) หรือ Q4 = bottom position (อยู่ระหว่าง top 100% และ top 75%)

วัตถุประสงค์การวิจัย

1. เพื่อวิเคราะห์บทความตีพิมพ์ในวารสารวิชาการระดับนานาชาติ ในฐานข้อมูล Scopus จากโครงการวิจัยที่ได้รับทุนเงินรายได้มหาวิทยาลัยมหิดล ประเภทสนับสนุนนักวิจัยหลังปริญญาเอก ปีงบประมาณ 2561-2565
2. เพื่อศึกษาแนวทาง การส่งเสริม และการติดตามการตีพิมพ์บทความในวารสารวิชาการระดับนานาชาติ จากโครงการวิจัยที่ได้รับทุนเงินรายได้มหาวิทยาลัยมหิดล ประเภทสนับสนุนนักวิจัยหลังปริญญาเอก

ระเบียบวิธีวิจัย

ประชากรและกลุ่มตัวอย่าง

การศึกษานี้ กลุ่มตัวอย่างที่ใช้ในการศึกษาเป็นจำนวนบทความตีพิมพ์ในวารสารวิชาการระดับนานาชาติ โดยนักวิจัยหลังปริญญาเอกเป็น First author ในฐานข้อมูล Scopus จากโครงการวิจัยที่ได้รับทุนเงินรายได้มหาวิทยาลัยมหิดล ประเภททุนสนับสนุนนักวิจัยหลังปริญญาเอก ปีงบประมาณ 2561-2565 จำนวน 89 โครงการ

เครื่องมือที่ใช้ในการวิจัย

เครื่องมือที่ใช้ในการเก็บรวบรวมจำนวนบทความตีพิมพ์ระดับนานาชาติจากฐานข้อมูล Scopus (<https://www.scopus.com>) เพื่อตรวจสอบ และติดตามบทความตีพิมพ์ระดับนานาชาติ จากโครงการวิจัยที่ได้รับทุนสนับสนุนนักวิจัยหลังปริญญาเอก ระหว่าง ปีงบประมาณ 2561-2565

การเก็บรวบรวมข้อมูล

1. สืบค้นและรวบรวมบทความตีพิมพ์ของนักวิจัยหลังปริญญาเอก มหาวิทยาลัยมหิดล จากฐานข้อมูล Scopus โดยระบุการสืบค้นด้วยสังกัด (Affiliation) “Mahidol University” จำกัดการสืบค้นโดยระบุปีพิมพ์ ค.ศ. 2018-2022 (พ.ศ. 2561-2565) และไม่นับรวมบทในหนังสือ (Book chapter) และบทความที่นำเสนอต่อที่ประชุมทางวิชาการ (Conference paper)

2. ตรวจสอบความถูกต้องของข้อมูลบทความ โดยมีรายละเอียด นักวิจัยหลังปริญญาเอกต้องเป็นชื่อแรก และระบุข้อความในกิตติกรรมประกาศว่า “การวิจัยได้กระทำให้ขึ้นโดยได้รับทุนสนับสนุนจากนักวิจัยหลังปริญญาเอกจากมหาวิทยาลัยมหิดล” (“The research project was partially supported by Postdoctoral fellowship award from Mahidol University”)

การวิเคราะห์ข้อมูลและสถิติที่ใช้ในการวิเคราะห์ข้อมูล

นำข้อมูลที่ได้จากกลุ่มตัวอย่างมาวิเคราะห์ข้อมูลโดยใช้สถิติพรรณนา (descriptive statistics) คือ ค่าความถี่ ค่าร้อยละ และเรียงลำดับข้อมูลจากมากไปน้อย ด้วยการแสดงผลเป็นตาราง และกราฟแท่ง

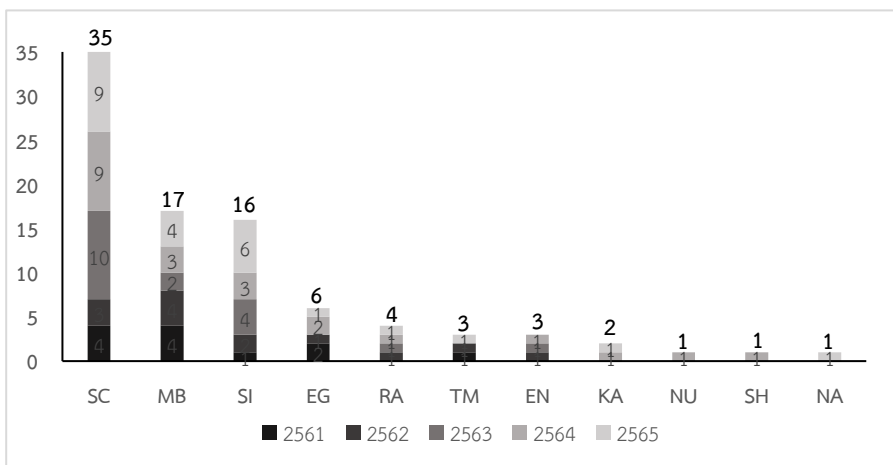
ผลการวิจัย

จากการวิเคราะห์ข้อมูล จำนวนโครงการวิจัยที่ได้รับทุนสนับสนุนนักวิจัยหลังปริญญาเอก ปีงบประมาณ 2561 - 2565 พบว่า มีจำนวนโครงการวิจัยที่ยื่นขอทุนสนับสนุนทุนในปีงบประมาณ 2561 จำนวน 12 โครงการ, ปีงบประมาณ 2562 จำนวน 13 โครงการ, ปีงบประมาณ 2563 จำนวน 18 โครงการ, ปีงบประมาณ 2564 จำนวน 22 โครงการ และปีงบประมาณ 2565 จำนวน 24 โครงการ รวมทั้งสิ้น 89 โครงการ แบ่งผลการวิเคราะห์ข้อมูลได้ดังนี้

1. ผลการวิเคราะห์บทความตีพิมพ์

1.1 ส่วนงาน (คณะ/สถาบัน/วิทยาลัย/วิทยาเขต)

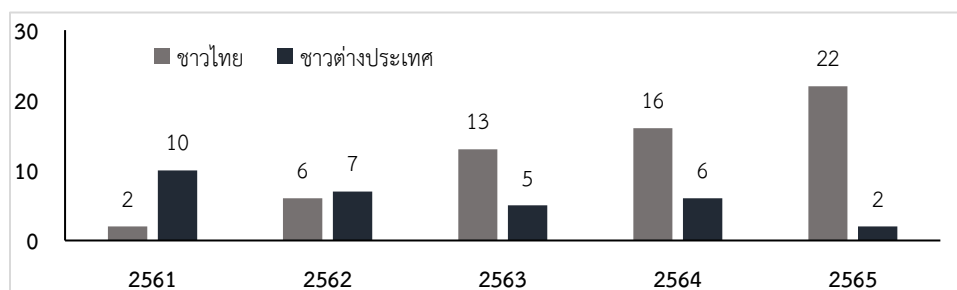
ในปีงบประมาณ 2561 - 2565 มีส่วนงานที่ได้รับทุนสนับสนุนการวิจัยทั้งหมด 11 ส่วนงาน จำนวนโครงการ ที่ได้รับการสนับสนุน โดยส่วนงานที่ได้รับการสนับสนุนทุนวิจัยสูงสุด คือ คณะวิทยาศาสตร์ (SC) จำนวน 35 โครงการ สถาบันชีววิทยาศาสตร์โมเลกุล (MB) จำนวน 17 โครงการ คณะแพทยศาสตร์ศิริราชพยาบาล (SI) จำนวน 16 โครงการ คณะวิศวกรรมศาสตร์ (EG) จำนวน 6 โครงการ คณะแพทยศาสตร์โรงพยาบาลรามาธิบดี (RA) จำนวน 4 โครงการ คณะเวชศาสตร์เขตร้อน (TM) และคณะสิ่งแวดล้อมและทรัพยากรศาสตร์ (EN) ส่วนงานจำนวนละ 3 โครงการ วิทยาเขตกาญจนบุรี (KA) จำนวน 2 โครงการ สถาบันโภชนาการ (NU) คณะสังคมศาสตร์และมนุษยศาสตร์ (SH) และโครงการจัดตั้งวิทยาเขตนครสวรรค์ (NA) ส่วนงานจำนวนละ 1 โครงการ ตามลำดับ (ภาพที่ 1)



ภาพที่ 1 ส่วนงานที่ได้รับการสนับสนุนทุนวิจัยในปีงบประมาณ 2561 - 2565

1.2 ประเภทนักวิจัยหลังปริญญาเอก

โดยสามารถแบ่งนักวิจัยหลังปริญญาเอกที่ได้รับทุนในปีงบประมาณ 2561-2565 ออกเป็นชาวไทยและชาวต่างประเทศ ดังนี้ ปีงบประมาณ 2561 ชาวไทย จำนวน 2 คน ชาวต่างประเทศ จำนวน 10 คน ปีงบประมาณ 2562 ชาวไทย จำนวน 6 คน ชาวต่างประเทศ จำนวน 7 คน ปีงบประมาณ 2563 ชาวไทย จำนวน 13 คน ชาวต่างประเทศ 5 คน ปีงบประมาณ 2564 ชาวไทย จำนวน 16 คน ชาวต่างประเทศ จำนวน 6 คน และปีงบประมาณ 2565 ชาวไทย จำนวน 22 คน ชาวต่างประเทศ จำนวน 2 คน ตามลำดับ (ภาพที่ 2)



ภาพที่ 2 ประเภทนักวิจัยหลังปริญญาเอกที่ได้รับการสนับสนุนทุนวิจัยในปีงบประมาณ 2561 - 2565

1.3 คุณภาพวารสารที่มีบทความตีพิมพ์

จากการวิเคราะห์ข้อมูล จากฐานข้อมูล Scopus เพื่อตรวจสอบบทความตีพิมพ์ระดับนานาชาติ ปีงบประมาณ 2561 – 2565 มีส่วนงาน ที่มีบทความตีพิมพ์สูงสุด คือ คณะวิทยาศาสตร์ จำนวน 25 บทความ เป็น Top 10% จำนวน 10 บทความ Q1 จำนวน 10 บทความ Q3 จำนวน 1 บทความ Q4 จำนวน 4 บทความ คณะวิศวกรรมศาสตร์ จำนวน 14 บทความ เป็น Top 10 จำนวน 4 บทความ Q2 จำนวน 6 บทความ Q4 จำนวน 4 บทความ คณะแพทยศาสตร์ศิริราชพยาบาล จำนวน 8 บทความ เป็น Top 10 จำนวน 4 บทความ Q1 จำนวน 3 บทความ Q4 จำนวน 1 บทความ สถาบันชีววิทยาศาสตร์โมเลกุล จำนวน 6 บทความ เป็น Top 10 จำนวน 2 บทความ Q1 จำนวน 3 บทความ Q2 จำนวน 1 บทความ คณะเวชศาสตร์เขตร้อน จำนวน 4 บทความ เป็น Q1 จำนวน 3 บทความ Q2 จำนวน 1 บทความ คณะสิ่งแวดล้อมและทรัพยากรศาสตร์ จำนวน 4 บทความ เป็น Q1 จำนวน 1 บทความ Q2 จำนวน 3 บทความ คณะแพทยศาสตร์โรงพยาบาลรามาธิบดี จำนวน 3 บทความ เป็น Q1 จำนวน 1 บทความ Q2 จำนวน 1 บทความ Q4 จำนวน 1 บทความ วิทยาเขตกาญจนบุรี จำนวน 1 บทความ คือ Top 10 จำนวน 1 บทความ สถาบันโภชนาการ จำนวน 1 บทความ คือ Q1 จำนวน 1 บทความ และโครงการจัดตั้งวิทยาเขตนครสวรรค์และคณะสังคมศาสตร์และมนุษยศาสตร์ ยังไม่มีบทความ ตามลำดับ (ตารางที่ 1)

ตารางที่ 1 ส่วนงานที่ได้รับการสนับสนุนทุนวิจัยที่มีบทความตีพิมพ์ ในปีงบประมาณ 2561 – 2565

ลำดับ ที่	รายชื่อส่วนงาน ที่ได้รับการสนับสนุนทุนวิจัย	จำนวนบทความตีพิมพ์		Top 10%	Q1	Q2	Q3	Q4	ร้อยละ
		ที่คาดว่าจะได้รับ	ที่ได้รับ						
1	คณะวิทยาศาสตร์	35	25	10	10	-	1	4	71.43
2	คณะวิศวกรรมศาสตร์	6	14	4	-	6	-	4	233.33
3	คณะแพทยศาสตร์ศิริราชพยาบาล	16	8	4	3	-	-	1	50.00
4	สถาบันชีววิทยาศาสตร์โมเลกุล	17	6	2	3	1	-	-	47.06
5	คณะเวชศาสตร์เขตร้อน	3	4	-	3	1	-	-	133.33
6	คณะสิ่งแวดล้อมและทรัพยากรศาสตร์	3	4	-	1	3	-	-	133.33
7	คณะแพทยศาสตร์โรงพยาบาลรามาธิบดี	4	3	-	1	1	-	1	75.00
8	วิทยาเขตกาญจนบุรี	2	1	1	-	-	-	-	50.00
9	สถาบันโภชนาการ	1	1	-	1	-	-	-	100.00
10	โครงการจัดตั้งวิทยาเขตนครสวรรค์	1	0	-	-	-	-	-	0.00
11	คณะสังคมศาสตร์และมนุษยศาสตร์	1	0	-	-	-	-	-	0.00

*TOP10% (1-10% ของ Q1), Q1 (highest 25% of data), Q2 = (top 25-50%), Q3 (top 50-75%), Q4 (top 75-100%)

1.4 ร้อยละของบทความตีพิมพ์

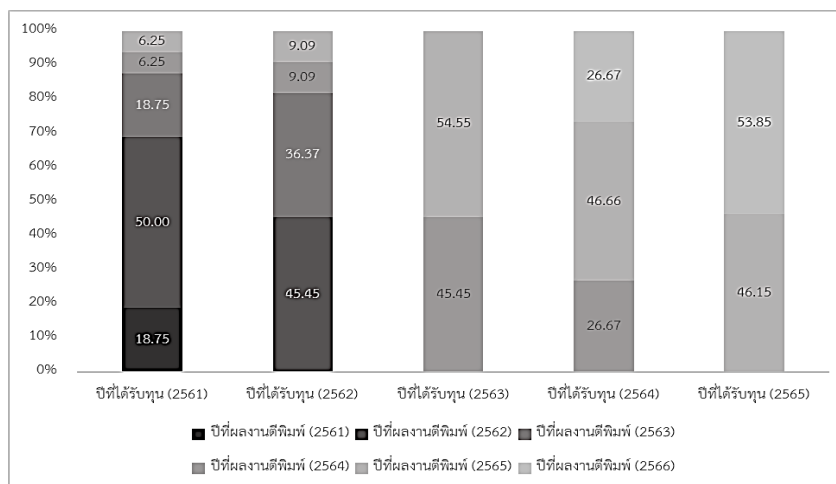
จากการวิเคราะห์ข้อมูลการสนับสนุนทุนเงินรายได้มหาวิทยาลัยมหิดล ประเภททุนสนับสนุนนักวิจัย หลังปริญญาเอก โดยมีบทความตีพิมพ์ในวารสารวิชาการระดับนานาชาติ ในฐานข้อมูล Scopus ในปีงบประมาณ 2561 เป็นปีงบประมาณที่มีการส่งบทความตีพิมพ์ครบตามเกณฑ์มากที่สุด จำนวน 16 บทความ จากผลงานที่ต้องส่ง จำนวน 11 บทความ คิดเป็น ร้อยละ 133.33 ของผลงานที่ควรจะได้รับ ปีงบประมาณ 2562 เป็นปีงบประมาณที่มีการส่งบทความตีพิมพ์ครบตามเกณฑ์รองลงมา จำนวน 11 บทความ จากผลงานที่ต้องส่ง จำนวน 13 บทความ คิดเป็นร้อยละ 84.62 ของผลงานที่ควรจะได้รับ ตามลำดับ (ตารางที่ 2)

ตารางที่ 2 สรุปจำนวนบทความตีพิมพ์ที่ส่งตามเงื่อนไขระหว่างปีงบประมาณ 2561 - 2565

ปีงบประมาณ	จำนวน (โครงการ)	จำนวนผลงานวิจัย ที่ได้รับการตีพิมพ์ (บทความ)	จำนวนผลงานวิจัย ที่คาดว่าจะได้รับการตีพิมพ์ (บทความ)
2561	12	16 (ร้อยละ 133.33)	12
2562	13	11 (ร้อยละ 84.62)	13
2563	18	11 (ร้อยละ 61.11)	18
2564	22	15 (ร้อยละ 68.18)	22
2565	24	13 (ร้อยละ 54.17)	24
รวมทั้งสิ้น	89	66 (ร้อยละ 74.16)	89

1.5 ระยะเวลาในการตีพิมพ์ผลงาน

จากการวิเคราะห์ข้อมูลการสนับสนุนทุนเงินรายได้มหาวิทยาลัยมหิดล ประเภททุนสนับสนุนนักวิจัย หลังปริญญาเอก โดยมีระยะเวลาในการตีพิมพ์บทความตีพิมพ์ของทุนที่ได้รับอนุมัติในปีงบประมาณ 2561 - 2565 ซึ่งพบว่าผลงานส่วนใหญ่ที่ได้รับการตีพิมพ์จะถูกตีพิมพ์หลังจากจบโครงการไปแล้ว 1 - 2 ปี (ภาพที่ 3)



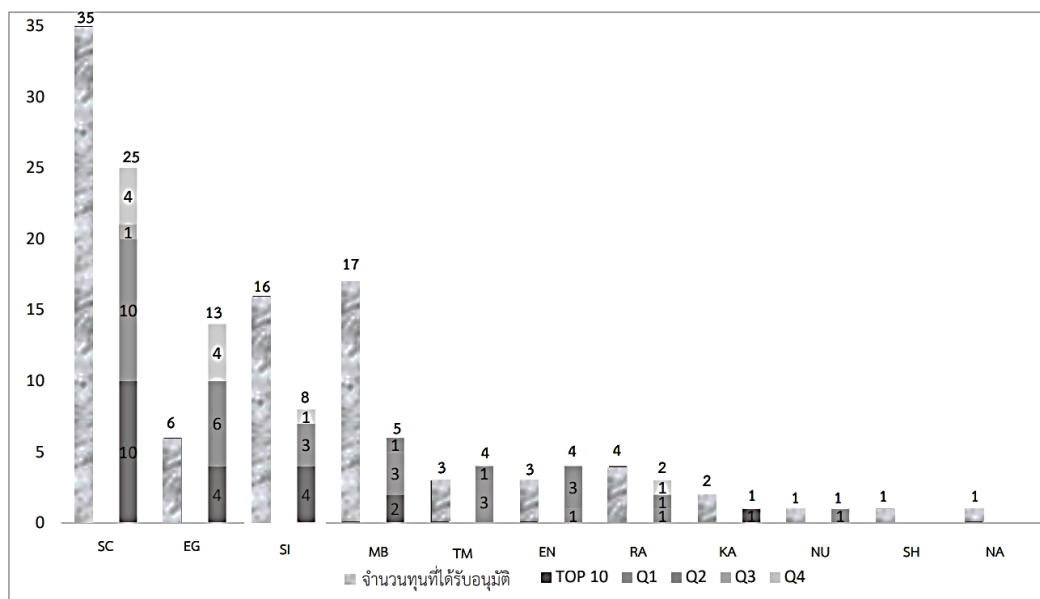
ภาพที่ 3 ระยะเวลาในการตีพิมพ์หลังจากสิ้นสุดโครงการ

1.6 ความสัมพันธ์ของข้อมูล

จากผลการวิเคราะห์ข้อที่ 1 - 5 นั้นสรุปได้ว่าส่วนงานที่ได้รับการสนับสนุนทุนนักวิจัยหลังปริญญาเอก มีแนวโน้มว่าจะมีการส่งผลผลิตบทความตีพิมพ์ครบหรือมากกว่าตามที่เงื่อนไขกำหนด โดยส่วนใหญ่จะส่งบทความตีพิมพ์ตามเงื่อนไขในการรับทุนกำหนด คือ มีการส่งบทความตีพิมพ์ 1 บทความ ต่อ 1 ทุน หรืออาจมากกว่า 1 บทความตีพิมพ์ ต่อ 1 ทุนที่ได้รับ แต่ยังคงพบส่วนงานที่มีบทความตีพิมพ์ไม่เป็นไปตามเงื่อนไขในการรับทุนอยู่จำนวนหนึ่ง ซึ่งการส่งบทความตีพิมพ์ที่ล่าช้าอาจเป็นผลมาจากการทำวิจัยยังไม่แล้วเสร็จหรืออยู่ระหว่างการตีพิมพ์หรือตอบรับบทความจากวารสาร รวมถึงปัจจัยส่วนตัวอื่น ๆ โดยจากข้อมูลส่วนใหญ่ของ

การวิเคราะห์บทความตีพิมพ์ในวารสารวิชาการระดับนานาชาติ ในฐานข้อมูล Scopus จากโครงการวิจัยที่ได้รับทุนเงินรายได้มหาวิทยาลัยมหิดล ประเภททุนสนับสนุนนักวิจัยหลังปริญญาเอก ปีงบประมาณ 2561 - 2565

บทความตีพิมพ์ที่ได้รับการตีพิมพ์และตรงตามเงื่อนไขจะอยู่ในระดับ Top 10% และ Q1 มากที่สุด ซึ่งเป็นการตอบสนองต่อแผนยุทธศาสตร์ของมหาวิทยาลัยมหิดล (ภาพที่ 4 และ ตารางที่ 3) และยังพบอีกว่า ประเภทของนักวิจัยหลังปริญญาเอกมีการเปลี่ยนแปลงไป กล่าวคือ จำนวนนักวิจัยชาวต่างชาติมีจำนวนลดลง และจำนวนนักวิจัยชาวไทยมีจำนวนเพิ่มขึ้น ในปีถัด ๆ ไป อาจมาจากขั้นตอนในการทำหนังสือขออนุญาตการทำงานและวีซ่าใช้เวลานาน แต่จำนวนนักวิจัยหลังปริญญาเอกที่ได้รับทุนยังมีจำนวนเพิ่มขึ้นในทุก ๆ ปีงบประมาณและคาดว่าจะเพิ่มขึ้นต่อไป ซึ่งจากข้อมูลข้างต้นทำให้คาดการณ์ได้ว่าจำนวนบทความตีพิมพ์น่าจะมีการตีพิมพ์เพิ่มเติมหลังสิ้นสุดการรับทุนไปแล้ว 1 - 2 ปี ทำให้ในปีถัดไปอาจมีบทความตีพิมพ์เพิ่มขึ้นได้



ภาพที่ 4 กราฟเปรียบเทียบจำนวนทุนที่ได้รับและบทความตีพิมพ์

ตารางที่ 3 สรุปภาพรวมผลงานวิจัยที่ได้รับการตีพิมพ์ระหว่างปีงบประมาณ 2561 - 2565

ลำดับที่	ส่วนงาน	จำนวนผลงานที่คาดว่าจะได้รับ	จำนวนบทความตีพิมพ์ที่ได้รับ	Top 10%	ปีที่ได้รับการสนับสนุน				ปีที่ตีพิมพ์บทความ						
					Q1	Q2	Q3	Q4	61	62	63	64	65	66	67
1	SC	35	25	10	10	-	1	4	4	3	10	9	9	1	4
2	EG	6	14	4	-	6	-	4	2	1	-	2	1	1	2
3	SI	16	8	4	3	-	-	1	1	2	4	3	6	1	1
4	MB	17	6	2	3	1	-	-	4	4	2	3	4	-	1
5	TM	3	4	-	3	1	-	-	1	1	-	-	1	-	1
6	EN	3	4	-	1	3	-	-	-	1	1	1	-	-	2
7	RA	4	3	-	1	1	-	1	-	1	1	1	1	-	1
8	KA	2	1	1	-	-	-	-	-	-	-	1	1	-	1
9	NU	1	1	-	1	-	-	-	-	-	-	1	-	-	1
10	NA	1	0	-	-	-	-	-	-	-	-	-	1	-	-
11	SH	1	0	-	-	-	-	-	-	-	-	1	-	-	-
รวม		89	66	21	22	12	1	10	12	13	18	22	24	3	8

สรุปผลการวิจัย

ผลการวิเคราะห์โครงการที่ได้รับทุนสนับสนุนนักวิจัยหลังปริญญาเอก จากทุนรายได้มหาวิทยาลัย ระหว่างปีงบประมาณ 2561 – 2565 พบว่ามีส่วนงานที่ได้รับการสนับสนุนจำนวน 11 ส่วนงาน และมีผลงานที่ตีพิมพ์ปรากฏในฐานข้อมูล Scopus จำนวน 66 บทความ

1. ส่วนงานที่ได้รับทุนสนับสนุนนักวิจัยหลังปริญญาเอกมากที่สุด คือ คณะวิทยาศาสตร์ จำนวน 35 โครงการ รองลงมา คือ สถาบันชีววิทยาศาสตร์โมเลกุล จำนวน 17 โครงการ
2. ประเภทของนักวิจัยหลังปริญญาเอก ระหว่างปีงบประมาณ 2561 – 2565 พบว่า เป็นชาวไทยมากกว่าชาวต่างประเทศ โดยเป็นชาวไทยทั้งหมดจำนวน 59 คน และเป็นชาวต่างชาติ จำนวน 30 คน
3. ส่วนงานที่ได้รับการสนับสนุนทุนวิจัยที่มีบทความตีพิมพ์ ในปีงบประมาณ 2561 – 2565 มากที่สุด คือ คณะวิทยาศาสตร์ จำนวน 25 บทความ รองลงมา คือ คณะวิศวกรรมศาสตร์ จำนวน 14 บทความ ตามลำดับ โดยบทความตีพิมพ์ทั้งหมด ในปีงบประมาณ 2561 – 2565 เป็นวารสารที่อยู่ในระดับ Q1 จำนวน 22 บทความ (ร้อยละ 33.33) รองลงมา คือ วารสารที่อยู่ในระดับ Top 10% มากที่สุด จำนวน 21 บทความ (ร้อยละ 31.82)
4. ร้อยละของบทความตีพิมพ์ระหว่างปีงบประมาณ 2561 – 2565 พบว่าในปีงบประมาณ 2561 มีจำนวนร้อยละของการตีพิมพ์มากที่สุด คือ ร้อยละ 133.33 ของผลงานที่ควรจะได้รับ รองลงมา คือ ปีงบประมาณ 2562 มีจำนวนร้อยละ 84.62 ของผลงานที่ควรจะได้รับ
5. ระยะเวลาในการตีพิมพ์ผลงาน พบว่า โดยส่วนใหญ่ของการตีพิมพ์ผลงานจะได้รับการตีพิมพ์หลังจากสิ้นสุดโครงการประมาณ 1 – 2 ปี
6. ภาพรวมในการส่งบทความตีพิมพ์ของทุนนักวิจัยหลังปริญญาเอกมีแนวโน้มที่จะครบตามเงื่อนไขที่กำหนด และอาจมีการส่งบทความเพิ่มเติมในอนาคต และคาดการณ์ว่าทุนสนับสนุนนักวิจัยหลังปริญญาเอกจะมีผู้ได้รับทุนมากขึ้นในทุก ๆ ปีงบประมาณเพื่อเป็นปัจจัยในการสนับสนุนการทำวิจัยของมหาวิทยาลัยให้ติดต่อไป

อภิปรายผลการวิจัยและข้อเสนอแนะ

การศึกษาครั้งนี้เป็นการวิเคราะห์จำนวนโครงการและบทความตีพิมพ์ที่ได้รับทุนสนับสนุนนักวิจัยหลังปริญญาเอก จากทุนรายได้มหาวิทยาลัย ระหว่างปี พ.ศ. 2561 – 2565 ที่ปรากฏในฐานข้อมูล Scopus มีวัตถุประสงค์เพื่อวิเคราะห์จำนวนผลงานบทความตีพิมพ์ที่ได้รับจากทุนสนับสนุนนักวิจัยหลังปริญญาเอก โดยวิเคราะห์และประมวล พบประเด็นที่น่าสนใจมีดังนี้

1. การใช้ฐานข้อมูล Scopus ในการสืบค้นข้อมูล เนื่องจากฐานข้อมูล Scopus เป็นฐานข้อมูลที่เป็นสากล และนิยมใช้กันอย่างแพร่หลายในการสืบค้นข้อมูลบทความตีพิมพ์ และยังสามารถใช้ในการวัด ตรวจสอบ และติดตามสมรรถนะงานวิจัย (Research Performance) ของหน่วยงานหรือองค์กร โดยใช้ข้อมูลผลงานวิจัยตีพิมพ์ (Publication) และการอ้างอิงบทความวิจัยตีพิมพ์ (Citations) ทำให้ทราบถึงสมรรถนะด้านการวิจัย ในมิติต่าง ๆ เช่น จำนวนบทความตีพิมพ์ คุณภาพของวารสาร และปีที่ได้รับการตีพิมพ์ (สำนักงานพัฒนาวิทยาศาสตร์ และ เทคโนโลยีแห่งชาติ, 2560) เช่นเดียวกับการศึกษาการวิเคราะห์ผลงานการตีพิมพ์ระดับนานาชาติของสถาบันวิจัยประชากรและสังคม มหาวิทยาลัยมหิดลที่อยู่ในฐานข้อมูล Scopus พ.ศ. 2554 – 2563 (ภาสกร, 2565)
2. ส่วนงานที่ได้รับการให้ทุนสนับสนุนนักวิจัยหลังปริญญาเอกมากเป็นอันดับหนึ่งตั้งแต่ปีงบประมาณ 2561 – 2565 คือ คณะวิทยาศาสตร์ อาจเนื่องมาจากคณะวิทยาศาสตร์เป็นคณะที่มีสาขาวิชาหลากหลายแขนง จึงทำให้มีอาจารย์และนักวิจัยสมัครขอรับทุนสนับสนุนนักวิจัยหลังปริญญาเอกเป็นจำนวนมาก
3. ประเภทนักวิจัยหลังปริญญาเอกจากข้อมูลตั้งแต่ปีงบประมาณ 2561 – 2565 พบว่า ประเภทนักวิจัยหลังปริญญาเอกที่เป็นชาวไทยมีจำนวนมากกว่านักวิจัยชาวต่างชาติ อาจเนื่องมาจากนักวิจัยชาวไทยไม่ต้องใช้เอกสารในการเดินทาง ทำให้ลดขั้นตอนการดำเนินการเรื่องเอกสารในการเข้ามาทำงานในประเทศไทย
4. คุณภาพวารสารที่มีบทความตีพิมพ์ พบว่า ส่วนงานที่ได้รับการสนับสนุนทุนสนับสนุนนักวิจัยหลังปริญญาเอก ตีพิมพ์ผลงานในวารสารที่ถูกจัดอันดับอยู่ในกลุ่ม Quartile 1 (Q1) มากที่สุด จำนวน 43 บทความ แบ่งเป็นบทความตีพิมพ์ในปี พ.ศ. 2561 และ พ.ศ. 2562 จำนวนเท่ากัน คือ 9 บทความ พ.ศ. 2563 จำนวน 10 บทความ พ.ศ. 2564 จำนวน 7 บทความ และพ.ศ. 2565 จำนวน 8 บทความ เมื่อนำบทความที่ตีพิมพ์ใน

กลุ่ม Q1 (ระดับ Top 25%) มาจำกัดผลลัพธ์ลงไปโดยระบุให้เป็นวารสารระดับ Top 10% (Tier 1) พบว่า มีบทความตีพิมพ์ จำนวน 21 บทความ ที่ตีพิมพ์ในวารสารที่อยู่ในระดับ Tier 1 แบ่งเป็นบทความตีพิมพ์ในปี พ.ศ. 2561 จำนวน 4 บทความ พ.ศ. 2562 จำนวน 2 บทความ พ.ศ. 2563 จำนวน 7 บทความ พ.ศ. 2564 จำนวน 3 บทความ และพ.ศ. 2565 จำนวน 4 บทความ ซึ่งสอดคล้องตามแผนยุทธศาสตร์มหาวิทยาลัยมหิดล ในยุทธศาสตร์ที่ 1 มุ่งเน้นงานวิจัยและนวัตกรรม มีเป้าประสงค์ คือ การผลิตงานวิจัยและนวัตกรรมระดับโลก (World Class Research & Creative Innovation) (มหาวิทยาลัยมหิดล, 2564)

5. ปีงบประมาณที่มีร้อยละของบทความตีพิมพ์ มากที่สุด คือ ปีงบประมาณ 2561 โดยมีร้อยละ 133.33 เป็นจำนวนบทความตีพิมพ์ที่เกินกว่าจำนวนบทความที่คาดว่าจะได้รับ รองลงมา คือ ปีงบประมาณ 2562 โดยมีร้อยละ 84.62 เป็นจำนวนที่เกินกว่าครึ่งของจำนวนบทความที่คาดว่าจะได้รับ ส่วนในปีงบประมาณ 2563 - 2565 มีจำนวนร้อยละการส่งบทความตีพิมพ์ที่เกินกว่าครึ่งของจำนวนบทความที่คาดว่าจะได้รับ ซึ่งจะเห็นได้ว่าจำนวนบทความในปีงบประมาณ 2561 - 2562 มีจำนวนร้อยละที่มากกว่า ในปีงบประมาณ 2563 - 2565 อาจเป็นผลมาจากการตีพิมพ์บทความวิจัยจะเกิดหลังจากสิ้นสุดการรับทุนแล้วประมาณ 1 - 2 ปี จากผลการวิจัยในข้อ 1.5 จึงคาดว่าในอนาคตปีงบประมาณ 2563 - 2565 จะมีบทความตีพิมพ์เพิ่มขึ้น รวมถึงบทความตีพิมพ์อาจไม่เกินไปตามที่คาด โดยอาจมีปัจจัยในหลายด้าน เช่น การสนับสนุนด้านต่าง ๆ จากส่วนงานหรือมหาวิทยาลัย ทิศทางการวิจัย งานที่รับผิดชอบ แหล่งค้นคว้างานวิจัย (เนตรนภัส และ ดุสิต, 2559)

6. จากความสัมพันธ์ของข้อมูล มหาวิทยาลัยสามารถสนับสนุนส่งเสริม อาจารย์ที่ปรึกษา และนักวิจัย หลังปริญญาเอกที่มีศักยภาพสูงที่สามารถตีพิมพ์บทความในฐานข้อมูล Scopus ได้ตามกำหนดให้มากยิ่งขึ้น โดยการให้ทุนวิจัยเพิ่มเติม หรือสร้างแรงจูงใจด้วยการให้รางวัล เพื่อให้สามารถผลิตบทความที่มีคุณภาพสูงได้ต่อเนื่อง (สุจินดา และ โกสินธุ์, 2566) และติดตามการตีพิมพ์บทความของโครงการที่ยังไม่มีการตีพิมพ์ซึ่งอาจตีพิมพ์ในอนาคต

ข้อเสนอแนะในการนำผลวิจัยไปใช้

1. ผู้บริหารสามารถนำข้อมูลที่ได้จากการวิเคราะห์ ใช้เป็นแนวทางในการสนับสนุนหรือกระตุ้นในการผลิตบทความตีพิมพ์ในระดับนานาชาติให้เพิ่มมากขึ้น โดยอาจเป็นการกำหนดหลักเกณฑ์การให้ทุนสนับสนุนทุนวิจัยแก่ส่วนงานที่ส่งผลงานครบตามจำนวนที่กำหนดในครั้งถัดไป และการชะลอการให้ทุนแก่ส่วนงานที่ติดค้างบทความตีพิมพ์ หรือสามารถนำข้อมูลไปใช้ในการแก้ไข ปรับปรุงหลักเกณฑ์นโยบาย ประกาศการให้ทุนสนับสนุนทุนเงินรายได้ในประเภทอื่น ๆ เพื่อให้สอดคล้องกับการปฏิบัติงานจริงและปัญหาที่เกิดขึ้น นอกจากนั้นยังใช้เป็นข้อมูลในการกำหนดเป้าหมาย ตัวชี้วัด และยุทธศาสตร์ในส่วนงานของผลงานวิจัย เพื่อให้สอดคล้องกับพันธกิจของกองบริหารงานวิจัย และแผนยุทธศาสตร์ของมหาวิทยาลัยมหิดล

2. เจ้าหน้าที่ประสานงานการให้ทุน/เจ้าหน้าที่ประสานงานส่วนงาน สามารถสืบค้นข้อมูลและใช้ข้อมูลในการคาดการณ์ และติดตามจำนวนบทความตีพิมพ์ที่ได้จากทุนรายได้มหาวิทยาลัย และทุนประเภทอื่น ๆ และสามารถนำข้อมูลในการวิเคราะห์เพื่อเป็นแนวทางในการปฏิบัติงานของเจ้าหน้าที่ นอกจากนี้ยังสามารถนำข้อมูลไปวิเคราะห์สรุปเสนอรายงานให้ผู้บริหารได้

3. อาจารย์/นักวิจัย/นักวิจัยหลังปริญญาเอก สามารถนำข้อมูลเพื่อใช้ในการเตรียมตัวส่งตีพิมพ์บทความในวารสาร และส่งบทความมายังมหาวิทยาลัยตามเงื่อนไขของทุน รวมถึงการวางแผนปฏิบัติงานในอนาคต

ข้อเสนอแนะในการศึกษาครั้งต่อไป

1. ควรมีการวิเคราะห์บทความตีพิมพ์อย่างต่อเนื่องโดยอาจทำทุกระยะเวลา 5 ปี เพื่อให้เห็นถึงทิศทางการวิจัยว่ามีการพัฒนาหรือเปลี่ยนแปลงไปในทิศทางใด หรืออาจวิเคราะห์เพิ่มเติมในส่วนของการอ้างอิงสาขาวิชาของบทความตีพิมพ์ และความสอดคล้องกับเป้าหมายการพัฒนาที่ยั่งยืน (Sustainable Development Goals: SDGs)

2. ควรมีการวิเคราะห์บทความตีพิมพ์ของทุนเงินรายได้มหาวิทยาลัยในประเภทอื่น ๆ เพื่อให้เห็นถึงแนวโน้มในการตีพิมพ์บทความ และปัญหาที่เกิดขึ้นจากการตีพิมพ์บทความ

3. ควรมีการจัดทำระบบในการติดตามโครงการที่ค้างส่งบทความตีพิมพ์ หรือส่งไม่ครบตามเงื่อนไขของแหล่งทุน

เอกสารอ้างอิง

- กองบริหารงานวิจัย มหาวิทยาลัยมหิดล. 2559. นโยบาย วิสัยทัศน์ พันธกิจ ภารกิจ [Online]. Available: https://op.mahidol.ac.th/ra/orra_policy/. (สืบค้นเมื่อ 3 ตุลาคม 2566).
- โกสินธุ์ ศิริรักษ์ และกิตติพร ศรีเพชร. 2565. การวิเคราะห์บทความตีพิมพ์ระดับนานาชาติของมหาวิทยาลัยวลัยลักษณ์ ที่อยู่ใน ฐานข้อมูล Scopus ปี พ.ศ. 2559-2563. วารสารวิชาการ ปชมท. 11(1): 123-130.
- นกดล ร่มโพธิ์. 2545. Balanced scorecard กับ มหาวิทยาลัยในประเทศไทย. บริหารธุรกิจ. 25(94): 61-69.
- เนตรนภัส จันทร์พวง และดุสิต อธิวัฒน์. 2559. ปัจจัยที่ส่งต่อการผลิตผลงานวิจัยของบุคลากรสายวิชาการ คณะวิทยาศาสตร์และเทคโนโลยี มหาวิทยาลัยธรรมศาสตร์. วารสาร Thai Journal of Science and Technology. 5(1): 1-19.
- ปลุชญีน นาคทรพรพ. 2559. การวิเคราะห์บทความวิจัยของอาจารย์วิทยาลัยปิโตรเลียมและปิโตรเคมี จุฬาลงกรณ์มหาวิทยาลัย ที่ปรากฏในฐานข้อมูล SCOPUS และ Web of Science. วารสารวิจัยสมาคมห้องสมุดแห่งประเทศไทยฯ. 9(1): 23-44.
- ภาสกร บุญคุ้ม. 2565. การวิเคราะห์ผลงานการตีพิมพ์ระดับนานาชาติของสถาบันวิจัยประชากรและสังคม มหาวิทยาลัยมหิดล ที่อยู่ในฐานข้อมูล Scopus พ.ศ. 2554 – 2563. วารสารสหวิทยาการวิจัยและวิชาการ. 2(6): 627-644.
- มหาวิทยาลัยมหิดล. 2564. แผนยุทธศาสตร์มหาวิทยาลัยมหิดล พ.ศ. 2563-2566 ฉบับทบทวน พ.ศ.2564. [Online]. Available: <https://mahidol.ac.th/th/plan63-66/>. (สืบค้นเมื่อ 8 ตุลาคม 2566).
- มหาวิทยาลัยมหิดล. 2566. แผนยุทธศาสตร์มหาวิทยาลัยมหิดล พ.ศ. 2567-2570 ระยะ 4 ปี [Online]. Available : <https://mahidol.ac.th/th/plan2567-2570/>. (สืบค้นเมื่อ 3 ตุลาคม 2566).
- ราชกิจจานุเบกษา. 2563. ประกาศ ก.พ.อ.เรื่อง หลักเกณฑ์และวิธีการพิจารณาแต่งตั้งบุคคลให้ดำรงตำแหน่งผู้ช่วยศาสตราจารย์ รองศาสตราจารย์ และศาสตราจารย์ พ.ศ. 2563. [Online]. Available: https://personnel.psu.ac.th/com/com_472.pdf (สืบค้นเมื่อ 5 ตุลาคม 2566).
- ศรีสุตา คล้ายคล่องจิตร และวรวรรณ วาณิชยเจริญชัย. 2564. การวิเคราะห์ผลงานวิจัยตีพิมพ์ของคณะพยาบาลศาสตร์ มหาวิทยาลัยมหิดล. วารสารสหศาสตร์. 21(1): 166-180.
- ศศิธร ตินะมาศ. 2563. การวิเคราะห์บรรณมิติของบทความวิจัยที่เขียนโดยอาจารย์มหาวิทยาลัยนเรศวรในฐานข้อมูล Scopus และ Web of Science. หน้า 6-7. ใน: การประชุมวิชาการระดับชาติ PULINET ครั้งที่ 10. วันที่ 8-9 มกราคม 2563 ณ โรงแรมบุรีศรีภูบูติกโฮเทล จังหวัดสงขลา.
- สำนักงานพัฒนาวิทยาศาสตร์และเทคโนโลยีแห่งชาติ. 2560. รายงานประจำปี 2560. [Online]. Available: https://www.nstda.or.th/home/nstda_post/annual-report-2560/. (สืบค้นเมื่อ 10 ตุลาคม 2566).
- สุจินดา ย่องเงิน และโกสินธุ์ ศิริรักษ์. 2566. การวิเคราะห์ผลงานตีพิมพ์ระดับนานาชาติของมหาวิทยาลัยวลัยลักษณ์ ที่อยู่ใน ฐานข้อมูล Scopus ตามดัชนีคุณภาพระดับควอร์ไทล์ 1. วารสารห้องสมุด. 67(1): 61-78.